

Livret de collecte

ECOBAC 1500

1470-1440-2000-1000-750 et 360



ISO 9001
CERTIFIÉ
ISO 14001
CE

Sommaire

1- Utilisation moteur portable et tige de commande Page 3

a. Descriptif du coffret moteur portable

b. Recommandations d'utilisation de la tige de commande

b1. Tige de commande à limiteur de couple intégré

b2. Tige de commande de secours

2- Utilisation de la perceuse Page 4

a. Introduction de la tige de commande dans le mandrin.

b. Rotation de la tige vers la droite.

3- Utilisation potelet 24V Page 5

a. Ouverture du potelet

b. Mise en place de la batterie

c. Utilisation des sélecteurs de montée/descente

d. Recommandation d'utilisation

e. Retrait de la batterie et fermeture du potelet

4- Utilisation du totem 220VPage 6

a. Mise en place de la clé d'utilisation

b. Utilisation des sélecteurs de montée/descente

c. Retrait de la clé

1- UTILISATION MOTEUR PORTABLE ET TIGE DE COMMANDE

a. Descriptif du coffret moteur portable



Le coffret moteur portable comporte une perceuse, un chargeur de batterie et deux batteries.

Caractéristiques coffret disponible :

Perceuse + batterie HILTI

Réglage couple sur 15.

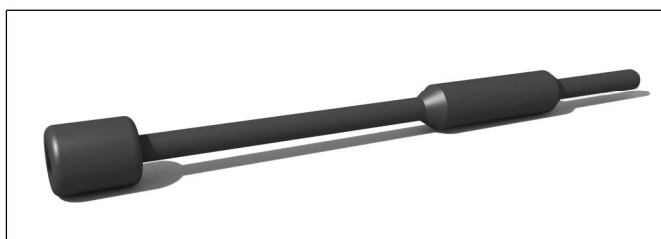
Utilisation normale vitesse 3 ou 4.

- NE JAMAIS TOURNER LA TIGE AVANT SON EMMANCHEMENT SUR LA PRISE DE FORCE.
- EN CAS DE SURCHARGE, UTILISER LA TIGE DE SECOURS VITESSE 1 OU 2.

b. Recommandations d'utilisation de la tige de commande

- NE JAMAIS UTILISER UNE AUTRE TIGE DE COMMANDE QUE CELLE FOURNIE PAR **ECOLLECT**.

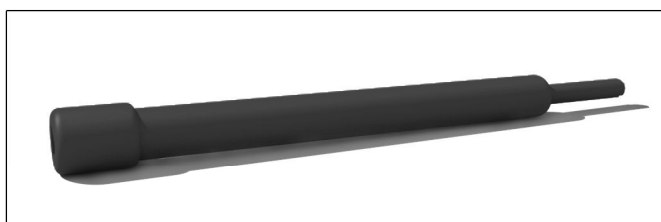
b1. Tige de commande à limiteur de couple incorporé :



-Utilisation : Permanente.
Débrayage automatique en fin de course haut et bas ou lorsque survient un problème de coincement anormal du système (vandalisme, accident).

-Maintenance : Graissage de l'emmanchement de tige avant utilisation.

b2. Tige de commande de secours :



-Utilisation : Uniquement en cas de surcharge du système. En vitesse 1 impératif.
Contactez notre SAV:
www.ecollect.fr

-Maintenance : Graissage de l'emmanchement de tige avant utilisation.

2- Utilisation de la Perceuse



a. Introduction de la tige de commande dans le mandrin.

b. Rotation de la tige vers la droite.



-NE JAMAIS TOURNER LA TIGE AVANT SON EMMANCHEMENT SUR LA PRISE DE FORCE.

-EN CAS DE SURCHARGE, UTILISER LA TIGE DE SECOURS VITESSE 1 OU 2.

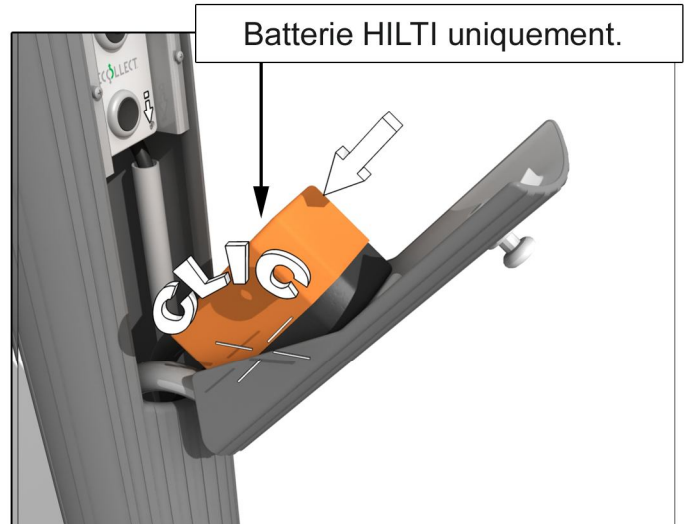
-NE JAMAIS UTILISER UNE AUTRE TIGE DE COMMANDE QUE CELLE FOURNIE PAR ECOLLECT.

3- Utilisation Potelet 24V

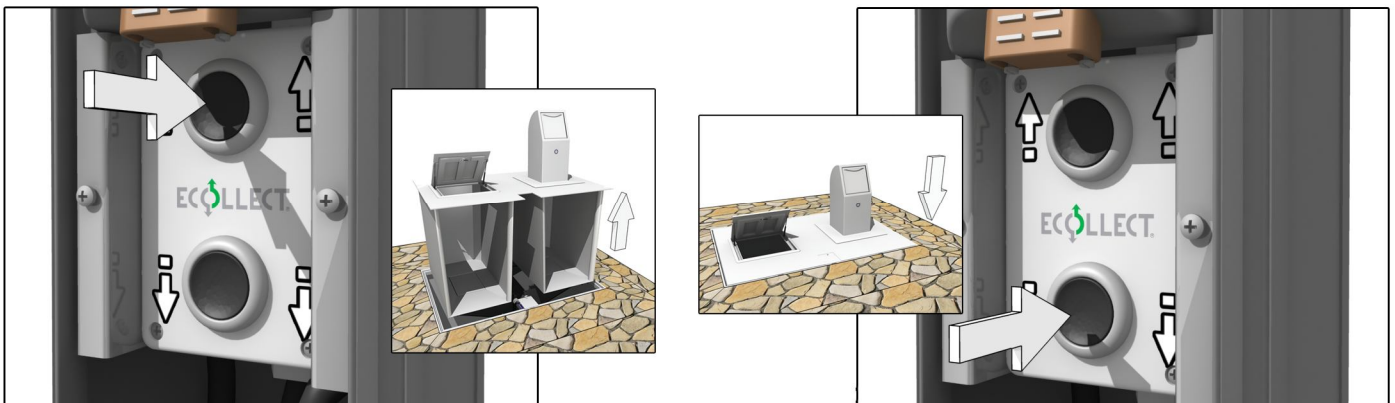
a. Ouverture du potelet.



b. Mise en place de la batterie.



c. Utilisation des sélecteurs de montée/descente.

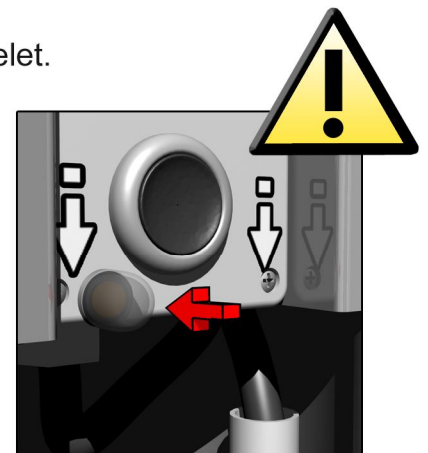
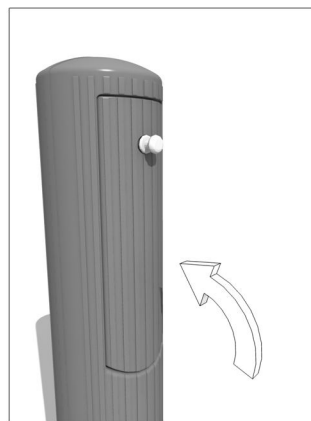


d. Recommandation d'utilisation.



il est interdit d'utiliser les deux commutateurs simultanément.

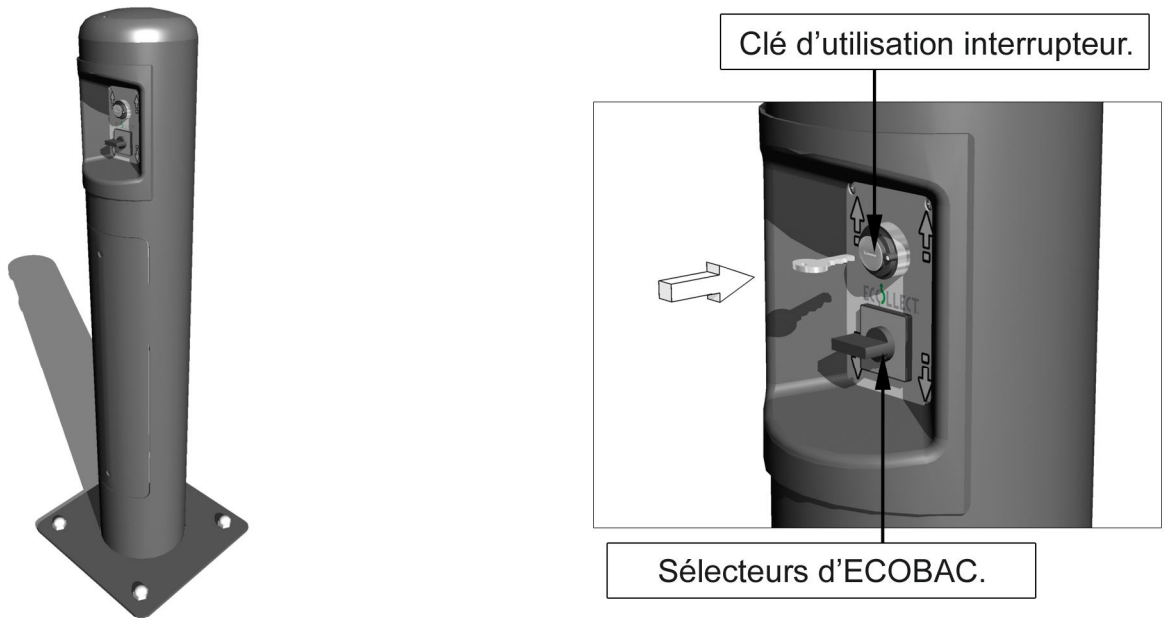
e. Retrait de la batterie et fermeture du potelet.



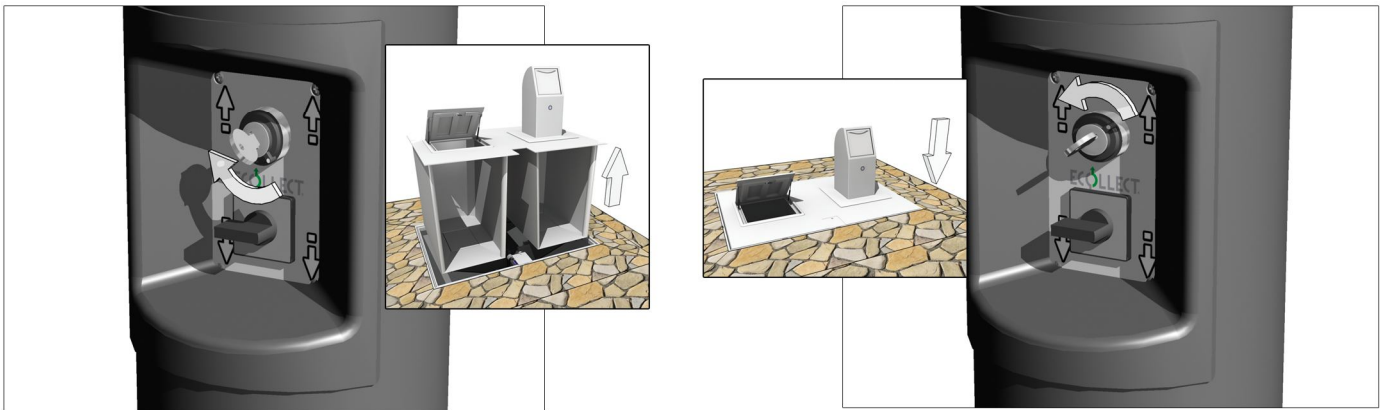
NOTE : Si le système ne démarre pas, presser le bouton de réarmement thermique. (Voir livret des pannes).

4- Utilisation du totem 220V

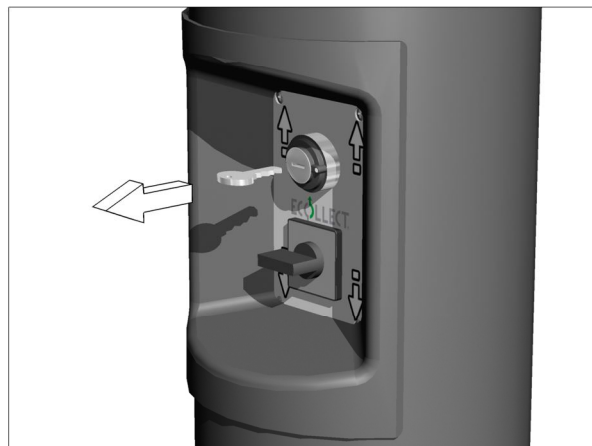
a. Mise en place de la clé d'utilisation.



b. Utilisation des sélecteurs de montée/descente.



c. Retrait de la clé.





ECOLLECT[®]
mobilier de collecte